

# Engineer's Studio™ 面内

出力例

TrussSI

トラス橋モデルデータ

# 目次

1章 入力データ	1
1.1 モデル設定	1
1.2 モデル表示	2
1.2.1 2D (X - Y 平面)	2
1.3 断面	2
1.3.1 断面 [断面1]	2
1.3.2 断面 [断面2]	2
1.3.3 断面 [断面3]	2
1.3.4 断面 [断面4]	3
1.3.5 断面 [断面5]	3
1.3.6 断面 [断面6]	3
1.3.7 断面 [断面7]	3
1.3.8 断面 [断面8]	4
1.3.9 断面 [断面9]	4
1.3.10 断面 [断面10]	4
1.3.11 断面 [断面11]	4
1.4 材料	5
1.4.1 コンクリート	5
1.4.2 鋼板	5
1.4.3 弾性材料	5
1.5 節点	5
1.6 要素	6
1.6.1 弾性梁要素	6
1.6.2 フレーム要素境界条件	6
1.6.3 部材特性	7
1.7 支点ケース	10
1.7.1 支点ケース [支点ケース1]	10
2章 ユーザー定義レポート	11
2.1 荷重ケース結果	11
2.1.1 変位 (モデル全体)	11
2.1.2 断面力 (モデル全体)	14
2.1.3 断面力 (モデル全体)	16
2.1.4 断面力 (モデル全体)	18
2.1.5 反力 (モデル全体)	20

## 1章 入力データ

### 1.1 モデル設定

[ 部材変位の座標系 ]

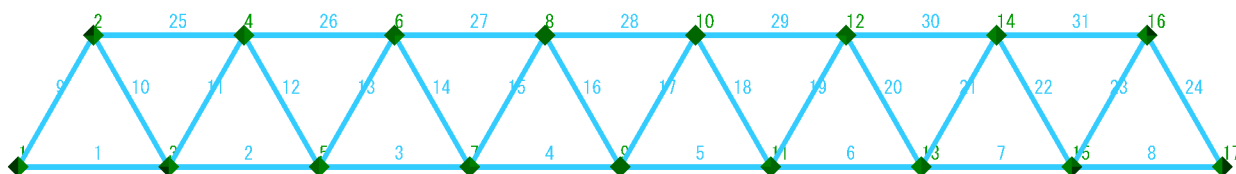
全体座標系

[ 内力による断面力算出オプション ]

1次力 + 2次力

## 1.2 モデル表示

### 1.2.1 2D (X - Y 平面)



## 1.3 断面

### 1.3.1 断面 [断面1]

材料	: 材料1
A	: 2.0000E-002 m <sup>2</sup>
IzI	: 1.0000E-006 m <sup>4</sup>
重量	: 0.000 kN/m
断面積 × 単位重量を加算	: しない
材料特性を直接指定	: しない
E	: 2.00E+005 N/mm <sup>2</sup>
γ	: 77.0 kN/m <sup>3</sup>
合計重量	: 0.000 kN/m

### 1.3.2 断面 [断面2]

材料	: 材料1
A	: 2.5000E-002 m <sup>2</sup>
IzI	: 1.0000E-006 m <sup>4</sup>
重量	: 0.000 kN/m
断面積 × 単位重量を加算	: しない
材料特性を直接指定	: しない
E	: 2.00E+005 N/mm <sup>2</sup>
γ	: 77.0 kN/m <sup>3</sup>
合計重量	: 0.000 kN/m

### 1.3.3 断面 [断面3]

材料	: 材料1
A	: 2.9000E-002 m <sup>2</sup>
IzI	: 1.0000E-006 m <sup>4</sup>

重量	:	0.000 kN/m
断面積 × 単位重量を加算	:	しない
材料特性を直接指定	:	しない
E	:	2.00E+005 N/mm <sup>2</sup>
γ	:	77.0 kN/m <sup>3</sup>
合計重量	:	0.000 kN/m

## 1.3.4 断面 [断面4]

材料	:	材料1
A	:	3.2000E-002 m <sup>2</sup>
I <sub>z</sub> I	:	1.0000E-006 m <sup>4</sup>
重量	:	0.000 kN/m
断面積 × 単位重量を加算	:	しない
材料特性を直接指定	:	しない
E	:	2.00E+005 N/mm <sup>2</sup>
γ	:	77.0 kN/m <sup>3</sup>
合計重量	:	0.000 kN/m

## 1.3.5 断面 [断面5]

材料	:	材料1
A	:	2.9000E-002 m <sup>2</sup>
I <sub>z</sub> I	:	1.0000E-006 m <sup>4</sup>
重量	:	0.000 kN/m
断面積 × 単位重量を加算	:	しない
材料特性を直接指定	:	しない
E	:	2.00E+005 N/mm <sup>2</sup>
γ	:	77.0 kN/m <sup>3</sup>
合計重量	:	0.000 kN/m

## 1.3.6 断面 [断面6]

材料	:	材料1
A	:	3.0000E-002 m <sup>2</sup>
I <sub>z</sub> I	:	1.0000E-006 m <sup>4</sup>
重量	:	0.000 kN/m
断面積 × 単位重量を加算	:	しない
材料特性を直接指定	:	しない
E	:	2.00E+005 N/mm <sup>2</sup>
γ	:	77.0 kN/m <sup>3</sup>
合計重量	:	0.000 kN/m

## 1.3.7 断面 [断面7]

材料	:	材料1
A	:	1.8000E-002 m <sup>2</sup>
I <sub>z</sub> I	:	1.0000E-006 m <sup>4</sup>
重量	:	0.000 kN/m
断面積 × 単位重量を加算	:	しない
材料特性を直接指定	:	しない
E	:	2.00E+005 N/mm <sup>2</sup>
γ	:	77.0 kN/m <sup>3</sup>
合計重量	:	0.000 kN/m

## 1.3.8 断面 [断面8]

材料	: 材料1
A	: 1.5000E-002 m <sup>2</sup>
IzI	: 1.0000E-006 m <sup>4</sup>
重量	: 0.000 kN/m
断面積 × 単位重量を加算	: しない
材料特性を直接指定	: しない
E	: 2.00E+005 N/mm <sup>2</sup>
γ	: 77.0 kN/m <sup>3</sup>
合計重量	: 0.000 kN/m

## 1.3.9 断面 [断面9]

材料	: 材料1
A	: 2.2000E-002 m <sup>2</sup>
IzI	: 1.0000E-006 m <sup>4</sup>
重量	: 0.000 kN/m
断面積 × 単位重量を加算	: しない
材料特性を直接指定	: しない
E	: 2.00E+005 N/mm <sup>2</sup>
γ	: 77.0 kN/m <sup>3</sup>
合計重量	: 0.000 kN/m

## 1.3.10 断面 [断面10]

材料	: 材料1
A	: 3.8000E-002 m <sup>2</sup>
IzI	: 1.0000E-006 m <sup>4</sup>
重量	: 0.000 kN/m
断面積 × 単位重量を加算	: しない
材料特性を直接指定	: しない
E	: 2.00E+005 N/mm <sup>2</sup>
γ	: 77.0 kN/m <sup>3</sup>
合計重量	: 0.000 kN/m

## 1.3.11 断面 [断面11]

材料	: 材料1
A	: 4.8000E-002 m <sup>2</sup>
IzI	: 1.0000E-006 m <sup>4</sup>
重量	: 0.000 kN/m
断面積 × 単位重量を加算	: しない
材料特性を直接指定	: しない
E	: 2.00E+005 N/mm <sup>2</sup>
γ	: 77.0 kN/m <sup>3</sup>
合計重量	: 0.000 kN/m

## 1.4 材料

### 1.4.1 コンクリート

材料名称	$E_c$ (N/mm <sup>2</sup> )	$\alpha_c$ (1/°C)	$\gamma_c$ (kN/m <sup>3</sup> )
30 MPa	2.80E+004	1.0E-005	24.5

$E_c$  : ヤング係数

$\alpha_c$  : 線膨張係数

$\gamma_c$  : 単位重量

### 1.4.2 鋼板

材料名称	$E_{sp}$ (N/mm <sup>2</sup> )	$\alpha_{sp}$ (1/°C)	$\gamma_{sp}$ (kN/m <sup>3</sup> )
SM490	2.00E+005	1.2E-005	77.0

$E_{sp}$  : ヤング係数

$\alpha_{sp}$  : 線膨張係数

$\gamma_{sp}$  : 単位重量

### 1.4.3 弾性材料

材料名称	$E_e$ (N/mm <sup>2</sup> )	$\alpha_e$ (1/°C)	$\gamma_e$ (kN/m <sup>3</sup> )
材料1	2.00E+005	1.2E-005	77.0

$E_e$  : ヤング係数

$\alpha_e$  : 線膨張係数

$\gamma_e$  : 単位重量

## 1.5 節点

節点	X (m)	Y (m)	節点	X (m)	Y (m)
1	0.000	0.000	10	36.000	7.000
2	4.000	7.000	11	40.000	0.000
3	8.000	0.000	12	44.000	7.000
4	12.000	7.000	13	48.000	0.000
5	16.000	0.000	14	52.000	7.000
6	20.000	7.000	15	56.000	0.000
7	24.000	0.000	16	60.000	7.000
8	28.000	7.000	17	64.000	0.000
9	32.000	0.000			

## 1.6 要素

### 1.6.1 弾性梁要素

名称	i 端側 節点	j 端側 節点	長さ (m)	分割 数	i 断面	j 断面
1	1	3	8.000	1	断面1	断面1
2	3	5	8.000	1	断面2	断面2
3	5	7	8.000	1	断面3	断面3
4	7	9	8.000	1	断面4	断面4
5	9	11	8.000	1	断面4	断面4
6	11	13	8.000	1	断面5	断面5
7	13	15	8.000	1	断面2	断面2
8	15	17	8.000	1	断面1	断面1
9	1	2	8.062	1	断面6	断面6
10	2	3	8.062	1	断面1	断面1
11	3	4	8.062	1	断面2	断面2
12	4	5	8.062	1	断面7	断面7
13	5	6	8.062	1	断面1	断面1
14	6	7	8.062	1	断面8	断面8
15	7	8	8.062	1	断面8	断面8
16	8	9	8.062	1	断面8	断面8
17	9	10	8.062	1	断面8	断面8
18	10	11	8.062	1	断面8	断面8
19	11	12	8.062	1	断面8	断面8
20	12	13	8.062	1	断面1	断面1
21	13	14	8.062	1	断面7	断面7
22	14	15	8.062	1	断面2	断面2
23	15	16	8.062	1	断面1	断面1
24	16	17	8.062	1	断面6	断面6
25	2	4	8.000	1	断面9	断面9
26	4	6	8.000	1	断面6	断面6
27	6	8	8.000	1	断面10	断面10
28	8	10	8.000	1	断面11	断面11
29	10	12	8.000	1	断面10	断面10
30	12	14	8.000	1	断面6	断面6
31	14	16	8.000	1	断面9	断面9

### 1.6.2 フレーム要素境界条件

名称	i 端	j 端
	zI	zI
1	ピン	ピン



名称	i 端	j 端
	z1	z1
2	ピン	ピン
3	ピン	ピン
4	ピン	ピン
5	ピン	ピン
6	ピン	ピン
7	ピン	ピン
8	ピン	ピン
9	ピン	ピン
10	ピン	ピン
11	ピン	ピン
12	ピン	ピン
13	ピン	ピン
14	ピン	ピン
15	ピン	ピン
16	ピン	ピン
17	ピン	ピン
18	ピン	ピン
19	ピン	ピン
20	ピン	ピン
21	ピン	ピン
22	ピン	ピン
23	ピン	ピン
24	ピン	ピン
25	ピン	ピン
26	ピン	ピン
27	ピン	ピン
28	ピン	ピン
29	ピン	ピン
30	ピン	ピン
31	ピン	ピン

1.6.3 部材特性

名称	基本材料		断面		
	E (N/mm <sup>2</sup> )		A (m <sup>2</sup> )	Iz1 (m <sup>4</sup> )	α (1/°C)
1	2.00E+005	i	2.0000E-002	1.0000E-006	1.2E-005
		j	2.0000E-002	1.0000E-006	1.2E-005
2	2.00E+005	i	2.5000E-002	1.0000E-006	1.2E-005
		j	2.5000E-002	1.0000E-006	1.2E-005

名称	基本材料		断面		
	E (N/mm <sup>2</sup> )		A (m <sup>2</sup> )	z  (m <sup>4</sup> )	α (1/°C)
3	2.00E+005	i j	2.9000E-002 2.9000E-002	1.0000E-006 1.0000E-006	1.2E-005 1.2E-005
4	2.00E+005	i j	3.2000E-002 3.2000E-002	1.0000E-006 1.0000E-006	1.2E-005 1.2E-005
5	2.00E+005	i j	3.2000E-002 3.2000E-002	1.0000E-006 1.0000E-006	1.2E-005 1.2E-005
6	2.00E+005	i j	2.9000E-002 2.9000E-002	1.0000E-006 1.0000E-006	1.2E-005 1.2E-005
7	2.00E+005	i j	2.5000E-002 2.5000E-002	1.0000E-006 1.0000E-006	1.2E-005 1.2E-005
8	2.00E+005	i j	2.0000E-002 2.0000E-002	1.0000E-006 1.0000E-006	1.2E-005 1.2E-005
9	2.00E+005	i j	3.0000E-002 3.0000E-002	1.0000E-006 1.0000E-006	1.2E-005 1.2E-005
10	2.00E+005	i j	2.0000E-002 2.0000E-002	1.0000E-006 1.0000E-006	1.2E-005 1.2E-005
11	2.00E+005	i j	2.5000E-002 2.5000E-002	1.0000E-006 1.0000E-006	1.2E-005 1.2E-005
12	2.00E+005	i j	1.8000E-002 1.8000E-002	1.0000E-006 1.0000E-006	1.2E-005 1.2E-005
13	2.00E+005	i j	2.0000E-002 2.0000E-002	1.0000E-006 1.0000E-006	1.2E-005 1.2E-005
14	2.00E+005	i j	1.5000E-002 1.5000E-002	1.0000E-006 1.0000E-006	1.2E-005 1.2E-005
15	2.00E+005	i j	1.5000E-002 1.5000E-002	1.0000E-006 1.0000E-006	1.2E-005 1.2E-005
16	2.00E+005	i j	1.5000E-002 1.5000E-002	1.0000E-006 1.0000E-006	1.2E-005 1.2E-005
17	2.00E+005	i j	1.5000E-002 1.5000E-002	1.0000E-006 1.0000E-006	1.2E-005 1.2E-005
18	2.00E+005	i j	1.5000E-002 1.5000E-002	1.0000E-006 1.0000E-006	1.2E-005 1.2E-005
19	2.00E+005	i j	1.5000E-002 1.5000E-002	1.0000E-006 1.0000E-006	1.2E-005 1.2E-005
20	2.00E+005	i j	2.0000E-002 2.0000E-002	1.0000E-006 1.0000E-006	1.2E-005 1.2E-005
21	2.00E+005	i j	1.8000E-002 1.8000E-002	1.0000E-006 1.0000E-006	1.2E-005 1.2E-005
22	2.00E+005	i j	2.5000E-002 2.5000E-002	1.0000E-006 1.0000E-006	1.2E-005 1.2E-005
23	2.00E+005	i j	2.0000E-002 2.0000E-002	1.0000E-006 1.0000E-006	1.2E-005 1.2E-005
24	2.00E+005	i j	3.0000E-002 3.0000E-002	1.0000E-006 1.0000E-006	1.2E-005 1.2E-005
25	2.00E+005	i j	2.2000E-002 2.2000E-002	1.0000E-006 1.0000E-006	1.2E-005 1.2E-005
26	2.00E+005	i j	3.0000E-002 3.0000E-002	1.0000E-006 1.0000E-006	1.2E-005 1.2E-005
27	2.00E+005	i j	3.8000E-002 3.8000E-002	1.0000E-006 1.0000E-006	1.2E-005 1.2E-005

名称	基本材料		断面		
	E (N/mm <sup>2</sup> )		A (m <sup>2</sup> )	z  (m <sup>4</sup> )	α (1/°C)
28	2.00E+005	i j	4.8000E-002 4.8000E-002	1.0000E-006 1.0000E-006	1.2E-005 1.2E-005
29	2.00E+005	i j	3.8000E-002 3.8000E-002	1.0000E-006 1.0000E-006	1.2E-005 1.2E-005
30	2.00E+005	i j	3.0000E-002 3.0000E-002	1.0000E-006 1.0000E-006	1.2E-005 1.2E-005
31	2.00E+005	i j	2.2000E-002 2.2000E-002	1.0000E-006 1.0000E-006	1.2E-005 1.2E-005

- E : 基本材料のヤング係数  
A : 面積  
|z| : 断面2次モーメント(z軸回り)  
α : 線膨張係数

## 1.7 支点ケース

[注釈]

x<sub>l</sub> : 要素x<sub>l</sub>軸方向の並進成分

y<sub>l</sub> : 要素y<sub>l</sub>軸方向の並進成分

θ : 回転成分

角度 : 回転角度, (+: 反時計回り -: 時計回り)

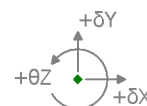
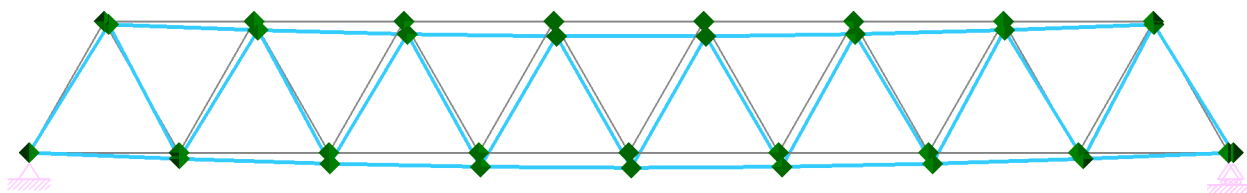
### 1.7.1 支点ケース [支点ケース1]

No.	支点	節点	x <sub>l</sub> (kN/m) y <sub>l</sub> (kN/m) θ (kNm/rad)	x <sub>l</sub> y <sub>l</sub> (kN/m) x <sub>l</sub> θ (kN/rad) y <sub>l</sub> θ (kN/rad)	配置角度 (°)
1	支点1	1	固定 固定 自由	--- --- ---	0.0
2	支点2	17	自由 固定 自由	--- --- ---	0.0

## 2章 ユーザー定義レポート

### 2.1 荷重ケース結果

#### 2.1.1 変位 (モデル全体)



#### 節点 変位

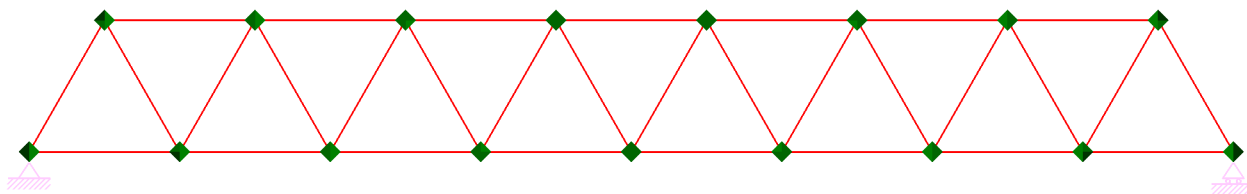
名称	ケース名	$\delta X$ (mm)	$\delta Y$ (mm)	$\theta Z$ (mrad)
1	荷重 - 1	0.0	0.0	0.00
2	荷重 - 1	28.5	-19.1	0.00
3	荷重 - 1	1.8	-38.5	0.00
4	荷重 - 1	25.3	-54.4	0.00
5	荷重 - 1	5.7	-68.9	0.00
6	荷重 - 1	21.2	-79.5	0.00
7	荷重 - 1	10.5	-88.0	0.00
8	荷重 - 1	17.1	-92.6	0.00
9	荷重 - 1	15.4	-94.4	0.00
10	荷重 - 1	13.7	-92.6	0.00
11	荷重 - 1	20.4	-88.0	0.00
12	荷重 - 1	9.7	-79.5	0.00
13	荷重 - 1	25.1	-68.9	0.00
14	荷重 - 1	5.6	-54.4	0.00
15	荷重 - 1	29.0	-38.5	0.00
16	荷重 - 1	2.3	-19.1	0.00
17	荷重 - 1	30.8	0.0	0.00

## フレーム要素 変位

名称	ケース名	X (m)	$\delta X$ (mm)	$\delta Y$ (mm)	$\theta Z$ (mrad)
1	荷重 - 1	0.000	0.0	0.0	-4.82
1	荷重 - 1	8.000	1.8	-38.5	-4.82
2	荷重 - 1	0.000	1.8	-38.5	-3.79
2	荷重 - 1	8.000	5.7	-68.9	-3.79
3	荷重 - 1	0.000	5.7	-68.9	-2.39
3	荷重 - 1	8.000	10.5	-88.0	-2.39
4	荷重 - 1	0.000	10.5	-88.0	-0.80
4	荷重 - 1	8.000	15.4	-94.4	-0.80
5	荷重 - 1	0.000	15.4	-94.4	0.80
5	荷重 - 1	8.000	20.4	-88.0	0.80
6	荷重 - 1	0.000	20.4	-88.0	2.39
6	荷重 - 1	8.000	25.1	-68.9	2.39
7	荷重 - 1	0.000	25.1	-68.9	3.79
7	荷重 - 1	8.000	29.0	-38.5	3.79
8	荷重 - 1	0.000	29.0	-38.5	4.82
8	荷重 - 1	8.000	30.8	0.0	4.82
9	荷重 - 1	0.000	0.0	0.0	-4.25
9	荷重 - 1	8.062	28.5	-19.1	-4.25
10	荷重 - 1	0.000	28.5	-19.1	-4.08
10	荷重 - 1	8.062	1.8	-38.5	-4.08
11	荷重 - 1	0.000	1.8	-38.5	-3.50
11	荷重 - 1	8.062	25.3	-54.4	-3.50
12	荷重 - 1	0.000	25.3	-54.4	-3.00
12	荷重 - 1	8.062	5.7	-68.9	-3.00
13	荷重 - 1	0.000	5.7	-68.9	-2.32
13	荷重 - 1	8.062	21.2	-79.5	-2.32
14	荷重 - 1	0.000	21.2	-79.5	-1.68
14	荷重 - 1	8.062	10.5	-88.0	-1.68
15	荷重 - 1	0.000	10.5	-88.0	-1.00
15	荷重 - 1	8.062	17.1	-92.6	-1.00
16	荷重 - 1	0.000	17.1	-92.6	-0.29
16	荷重 - 1	8.062	15.4	-94.4	-0.29
17	荷重 - 1	0.000	15.4	-94.4	0.29
17	荷重 - 1	8.062	13.7	-92.6	0.29
18	荷重 - 1	0.000	13.7	-92.6	1.00
18	荷重 - 1	8.062	20.4	-88.0	1.00
19	荷重 - 1	0.000	20.4	-88.0	1.68
19	荷重 - 1	8.062	9.7	-79.5	1.68

名称	ケース名	X (m)	$\delta X$ (mm)	$\delta Y$ (mm)	$\theta Z$ (mrad)
20	荷重 - 1	0.000	9.7	-79.5	2.32
20	荷重 - 1	8.062	25.1	-68.9	2.32
21	荷重 - 1	0.000	25.1	-68.9	3.00
21	荷重 - 1	8.062	5.6	-54.4	3.00
22	荷重 - 1	0.000	5.6	-54.4	3.50
22	荷重 - 1	8.062	29.0	-38.5	3.50
23	荷重 - 1	0.000	29.0	-38.5	4.08
23	荷重 - 1	8.062	2.3	-19.1	4.08
24	荷重 - 1	0.000	2.3	-19.1	4.25
24	荷重 - 1	8.062	30.8	0.0	4.25
25	荷重 - 1	0.000	28.5	-19.1	-4.41
25	荷重 - 1	8.000	25.3	-54.4	-4.41
26	荷重 - 1	0.000	25.3	-54.4	-3.14
26	荷重 - 1	8.000	21.2	-79.5	-3.14
27	荷重 - 1	0.000	21.2	-79.5	-1.64
27	荷重 - 1	8.000	17.1	-92.6	-1.64
28	荷重 - 1	0.000	17.1	-92.6	0.00
28	荷重 - 1	8.000	13.7	-92.6	0.00
29	荷重 - 1	0.000	13.7	-92.6	1.64
29	荷重 - 1	8.000	9.7	-79.5	1.64
30	荷重 - 1	0.000	9.7	-79.5	3.14
30	荷重 - 1	8.000	5.6	-54.4	3.14
31	荷重 - 1	0.000	5.6	-54.4	4.41
31	荷重 - 1	8.000	2.3	-19.1	4.41

2.1.2 断面力 (モデル全体)



フレーム要素 断面力

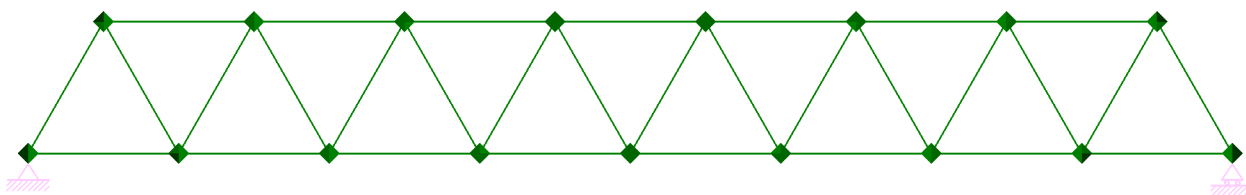
名称	ケース名	X (m)	N (kN)	SyI (kN)	MzI (kNm)
1	荷重 - 1	0.000	896.0	0.0	0.0
1	荷重 - 1	8.000	896.0	0.0	0.0
2	荷重 - 1	0.000	2432.0	0.0	0.0
2	荷重 - 1	8.000	2432.0	0.0	0.0
3	荷重 - 1	0.000	3456.0	0.0	0.0
3	荷重 - 1	8.000	3456.0	0.0	0.0
4	荷重 - 1	0.000	3968.0	0.0	0.0
4	荷重 - 1	8.000	3968.0	0.0	0.0
5	荷重 - 1	0.000	3968.0	0.0	0.0
5	荷重 - 1	8.000	3968.0	0.0	0.0
6	荷重 - 1	0.000	3456.0	0.0	0.0
6	荷重 - 1	8.000	3456.0	0.0	0.0
7	荷重 - 1	0.000	2432.0	0.0	0.0
7	荷重 - 1	8.000	2432.0	0.0	0.0
8	荷重 - 1	0.000	896.0	0.0	0.0
8	荷重 - 1	8.000	896.0	0.0	0.0
9	荷重 - 1	0.000	-1805.9	0.0	0.0
9	荷重 - 1	8.062	-1805.9	0.0	0.0
10	荷重 - 1	0.000	1805.9	0.0	0.0
10	荷重 - 1	8.062	1805.9	0.0	0.0
11	荷重 - 1	0.000	-1290.0	0.0	0.0



名称	ケース名	X (m)	N (kN)	Syl (kN)	Mzl (kNm)
11	荷重 - 1	8.062	-1290.0	0.0	0.0
12	荷重 - 1	0.000	1290.0	0.0	0.0
12	荷重 - 1	8.062	1290.0	0.0	0.0
13	荷重 - 1	0.000	-774.0	0.0	0.0
13	荷重 - 1	8.062	-774.0	0.0	0.0
14	荷重 - 1	0.000	774.0	0.0	0.0
14	荷重 - 1	8.062	774.0	0.0	0.0
15	荷重 - 1	0.000	-258.0	0.0	0.0
15	荷重 - 1	8.062	-258.0	0.0	0.0
16	荷重 - 1	0.000	258.0	0.0	0.0
16	荷重 - 1	8.062	258.0	0.0	0.0
17	荷重 - 1	0.000	258.0	0.0	0.0
17	荷重 - 1	8.062	258.0	0.0	0.0
18	荷重 - 1	0.000	-258.0	0.0	0.0
18	荷重 - 1	8.062	-258.0	0.0	0.0
19	荷重 - 1	0.000	774.0	0.0	0.0
19	荷重 - 1	8.062	774.0	0.0	0.0
20	荷重 - 1	0.000	-774.0	0.0	0.0
20	荷重 - 1	8.062	-774.0	0.0	0.0
21	荷重 - 1	0.000	1290.0	0.0	0.0
21	荷重 - 1	8.062	1290.0	0.0	0.0
22	荷重 - 1	0.000	-1290.0	0.0	0.0
22	荷重 - 1	8.062	-1290.0	0.0	0.0
23	荷重 - 1	0.000	1805.9	0.0	0.0
23	荷重 - 1	8.062	1805.9	0.0	0.0
24	荷重 - 1	0.000	-1805.9	0.0	0.0
24	荷重 - 1	8.062	-1805.9	0.0	0.0
25	荷重 - 1	0.000	-1792.0	0.0	0.0
25	荷重 - 1	8.000	-1792.0	0.0	0.0
26	荷重 - 1	0.000	-3072.0	0.0	0.0
26	荷重 - 1	8.000	-3072.0	0.0	0.0
27	荷重 - 1	0.000	-3840.0	0.0	0.0
27	荷重 - 1	8.000	-3840.0	0.0	0.0
28	荷重 - 1	0.000	-4096.0	0.0	0.0
28	荷重 - 1	8.000	-4096.0	0.0	0.0
29	荷重 - 1	0.000	-3840.0	0.0	0.0
29	荷重 - 1	8.000	-3840.0	0.0	0.0
30	荷重 - 1	0.000	-3072.0	0.0	0.0
30	荷重 - 1	8.000	-3072.0	0.0	0.0

名称	ケース名	X (m)	N (kN)	Syl (kN)	Mzl (kNm)
31	荷重 - 1	0.000	-1792.0	0.0	0.0
31	荷重 - 1	8.000	-1792.0	0.0	0.0

2.1.3 断面力 (モデル全体)



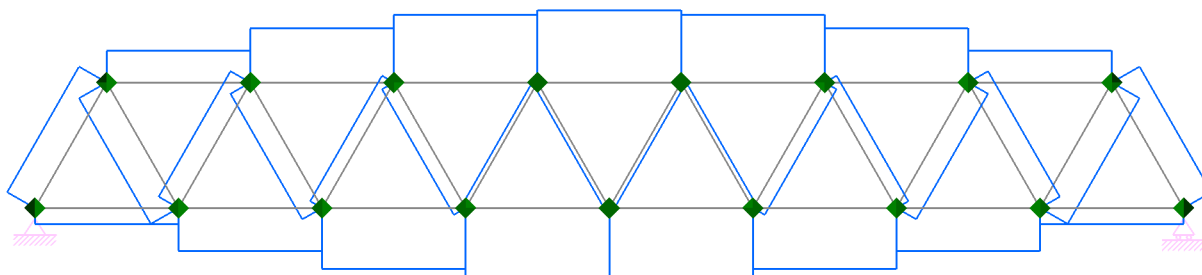
フレーム要素 断面力

名称	ケース名	X (m)	N (kN)	Syl (kN)	Mzl (kNm)
1	荷重 - 1	0.000	896.0	0.0	0.0
1	荷重 - 1	8.000	896.0	0.0	0.0
2	荷重 - 1	0.000	2432.0	0.0	0.0
2	荷重 - 1	8.000	2432.0	0.0	0.0
3	荷重 - 1	0.000	3456.0	0.0	0.0
3	荷重 - 1	8.000	3456.0	0.0	0.0
4	荷重 - 1	0.000	3968.0	0.0	0.0
4	荷重 - 1	8.000	3968.0	0.0	0.0
5	荷重 - 1	0.000	3968.0	0.0	0.0
5	荷重 - 1	8.000	3968.0	0.0	0.0
6	荷重 - 1	0.000	3456.0	0.0	0.0
6	荷重 - 1	8.000	3456.0	0.0	0.0
7	荷重 - 1	0.000	2432.0	0.0	0.0
7	荷重 - 1	8.000	2432.0	0.0	0.0
8	荷重 - 1	0.000	896.0	0.0	0.0
8	荷重 - 1	8.000	896.0	0.0	0.0

名称	ケース名	X (m)	N (kN)	Syl (kN)	Mzl (kNm)
9	荷重 - 1	0.000	-1805.9	0.0	0.0
9	荷重 - 1	8.062	-1805.9	0.0	0.0
10	荷重 - 1	0.000	1805.9	0.0	0.0
10	荷重 - 1	8.062	1805.9	0.0	0.0
11	荷重 - 1	0.000	-1290.0	0.0	0.0
11	荷重 - 1	8.062	-1290.0	0.0	0.0
12	荷重 - 1	0.000	1290.0	0.0	0.0
12	荷重 - 1	8.062	1290.0	0.0	0.0
13	荷重 - 1	0.000	-774.0	0.0	0.0
13	荷重 - 1	8.062	-774.0	0.0	0.0
14	荷重 - 1	0.000	774.0	0.0	0.0
14	荷重 - 1	8.062	774.0	0.0	0.0
15	荷重 - 1	0.000	-258.0	0.0	0.0
15	荷重 - 1	8.062	-258.0	0.0	0.0
16	荷重 - 1	0.000	258.0	0.0	0.0
16	荷重 - 1	8.062	258.0	0.0	0.0
17	荷重 - 1	0.000	258.0	0.0	0.0
17	荷重 - 1	8.062	258.0	0.0	0.0
18	荷重 - 1	0.000	-258.0	0.0	0.0
18	荷重 - 1	8.062	-258.0	0.0	0.0
19	荷重 - 1	0.000	774.0	0.0	0.0
19	荷重 - 1	8.062	774.0	0.0	0.0
20	荷重 - 1	0.000	-774.0	0.0	0.0
20	荷重 - 1	8.062	-774.0	0.0	0.0
21	荷重 - 1	0.000	1290.0	0.0	0.0
21	荷重 - 1	8.062	1290.0	0.0	0.0
22	荷重 - 1	0.000	-1290.0	0.0	0.0
22	荷重 - 1	8.062	-1290.0	0.0	0.0
23	荷重 - 1	0.000	1805.9	0.0	0.0
23	荷重 - 1	8.062	1805.9	0.0	0.0
24	荷重 - 1	0.000	-1805.9	0.0	0.0
24	荷重 - 1	8.062	-1805.9	0.0	0.0
25	荷重 - 1	0.000	-1792.0	0.0	0.0
25	荷重 - 1	8.000	-1792.0	0.0	0.0
26	荷重 - 1	0.000	-3072.0	0.0	0.0
26	荷重 - 1	8.000	-3072.0	0.0	0.0
27	荷重 - 1	0.000	-3840.0	0.0	0.0
27	荷重 - 1	8.000	-3840.0	0.0	0.0
28	荷重 - 1	0.000	-4096.0	0.0	0.0

名称	ケース名	X (m)	N (kN)	Syl (kN)	Mzl (kNm)
28	荷重 - 1	8.000	-4096.0	0.0	0.0
29	荷重 - 1	0.000	-3840.0	0.0	0.0
29	荷重 - 1	8.000	-3840.0	0.0	0.0
30	荷重 - 1	0.000	-3072.0	0.0	0.0
30	荷重 - 1	8.000	-3072.0	0.0	0.0
31	荷重 - 1	0.000	-1792.0	0.0	0.0
31	荷重 - 1	8.000	-1792.0	0.0	0.0

2.1.4 断面力 (モデル全体)



+N ← i ——— j → +N

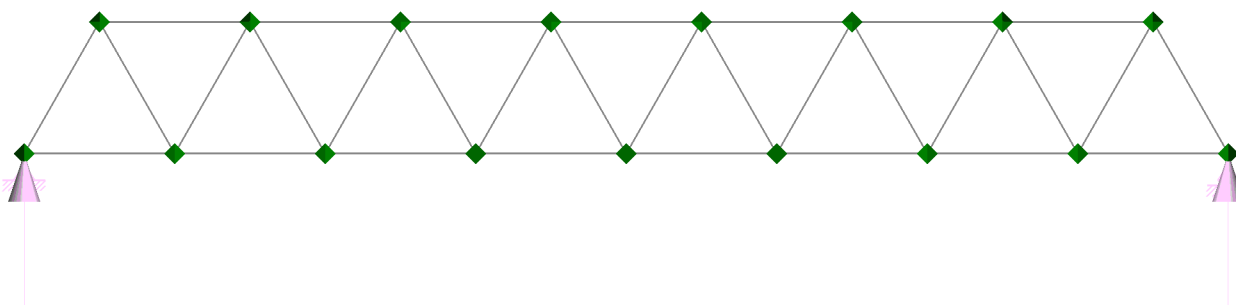
フレーム要素 断面力

名称	ケース名	X (m)	N (kN)	Syl (kN)	Mzl (kNm)
1	荷重 - 1	0.000	896.0	0.0	0.0
1	荷重 - 1	8.000	896.0	0.0	0.0
2	荷重 - 1	0.000	2432.0	0.0	0.0
2	荷重 - 1	8.000	2432.0	0.0	0.0
3	荷重 - 1	0.000	3456.0	0.0	0.0
3	荷重 - 1	8.000	3456.0	0.0	0.0
4	荷重 - 1	0.000	3968.0	0.0	0.0
4	荷重 - 1	8.000	3968.0	0.0	0.0
5	荷重 - 1	0.000	3968.0	0.0	0.0
5	荷重 - 1	8.000	3968.0	0.0	0.0
6	荷重 - 1	0.000	3456.0	0.0	0.0

名称	ケース名	X (m)	N (kN)	Syl (kN)	Mzl (kNm)
6	荷重 - 1	8.000	3456.0	0.0	0.0
7	荷重 - 1	0.000	2432.0	0.0	0.0
7	荷重 - 1	8.000	2432.0	0.0	0.0
8	荷重 - 1	0.000	896.0	0.0	0.0
8	荷重 - 1	8.000	896.0	0.0	0.0
9	荷重 - 1	0.000	-1805.9	0.0	0.0
9	荷重 - 1	8.062	-1805.9	0.0	0.0
10	荷重 - 1	0.000	1805.9	0.0	0.0
10	荷重 - 1	8.062	1805.9	0.0	0.0
11	荷重 - 1	0.000	-1290.0	0.0	0.0
11	荷重 - 1	8.062	-1290.0	0.0	0.0
12	荷重 - 1	0.000	1290.0	0.0	0.0
12	荷重 - 1	8.062	1290.0	0.0	0.0
13	荷重 - 1	0.000	-774.0	0.0	0.0
13	荷重 - 1	8.062	-774.0	0.0	0.0
14	荷重 - 1	0.000	774.0	0.0	0.0
14	荷重 - 1	8.062	774.0	0.0	0.0
15	荷重 - 1	0.000	-258.0	0.0	0.0
15	荷重 - 1	8.062	-258.0	0.0	0.0
16	荷重 - 1	0.000	258.0	0.0	0.0
16	荷重 - 1	8.062	258.0	0.0	0.0
17	荷重 - 1	0.000	258.0	0.0	0.0
17	荷重 - 1	8.062	258.0	0.0	0.0
18	荷重 - 1	0.000	-258.0	0.0	0.0
18	荷重 - 1	8.062	-258.0	0.0	0.0
19	荷重 - 1	0.000	774.0	0.0	0.0
19	荷重 - 1	8.062	774.0	0.0	0.0
20	荷重 - 1	0.000	-774.0	0.0	0.0
20	荷重 - 1	8.062	-774.0	0.0	0.0
21	荷重 - 1	0.000	1290.0	0.0	0.0
21	荷重 - 1	8.062	1290.0	0.0	0.0
22	荷重 - 1	0.000	-1290.0	0.0	0.0
22	荷重 - 1	8.062	-1290.0	0.0	0.0
23	荷重 - 1	0.000	1805.9	0.0	0.0
23	荷重 - 1	8.062	1805.9	0.0	0.0
24	荷重 - 1	0.000	-1805.9	0.0	0.0
24	荷重 - 1	8.062	-1805.9	0.0	0.0
25	荷重 - 1	0.000	-1792.0	0.0	0.0
25	荷重 - 1	8.000	-1792.0	0.0	0.0

名称	ケース名	X (m)	N (kN)	Syl (kN)	Mzl (kNm)
26	荷重 - 1	0.000	-3072.0	0.0	0.0
26	荷重 - 1	8.000	-3072.0	0.0	0.0
27	荷重 - 1	0.000	-3840.0	0.0	0.0
27	荷重 - 1	8.000	-3840.0	0.0	0.0
28	荷重 - 1	0.000	-4096.0	0.0	0.0
28	荷重 - 1	8.000	-4096.0	0.0	0.0
29	荷重 - 1	0.000	-3840.0	0.0	0.0
29	荷重 - 1	8.000	-3840.0	0.0	0.0
30	荷重 - 1	0.000	-3072.0	0.0	0.0
30	荷重 - 1	8.000	-3072.0	0.0	0.0
31	荷重 - 1	0.000	-1792.0	0.0	0.0
31	荷重 - 1	8.000	-1792.0	0.0	0.0

### 2.1.5 反力 (モデル全体)



### 節点 反力

名称	ケース名	RX (kN)	RY (kN)	RMZ (kNm)
1	荷重 - 1	0.0	1792.0	0.0
17	荷重 - 1	0.0	1792.0	0.0